

Hong Kong Exchanges and Clearing Limited et The Stock Exchange of Hong Kong Limited n'assument aucune responsabilité quant au contenu de la présente annonce, ne font aucune déclaration quant à son exactitude ou à son exhaustivité et déclinent expressément toute responsabilité pour toute perte, quelle qu'elle soit, découlant de tout ou partie du contenu de la présente annonce ou s'y rapportant.



MMG LIMITED

五礦資源有限公司

. (Société à responsabilité limitée constituée à Hong Kong)

(STOCK CODE : 1208)

RAPPORT DE PRODUCTION DU PREMIER TRIMESTRE POUR LES TROIS MOIS SE CLÔTURANT 31 MARS 2021

Cette annonce est faite conformément à la Règle 13.09 des règles régissant la Cotation des Titres de la Bourse de Hong Kong Limited (Règles de Cotation) et aux dispositions relatives aux Informations Privilégiées (telles que définies dans les règles de cotation) de la partie XIVA de l'ordonnance sur les titres et les contrats à terme (chapitre 571 des lois de Hong Kong).

Le Conseil d'Administration (CA) de MMG Limited (Société ou MMG) a le plaisir de fournir le Rapport de Production du Premier Trimestre pour les trois mois se clôturant au 31 Mars 2021.

Ce rapport est annexé à la présente annonce.

Par ordre du Conseil d'Administration
MMG Limited
GAO Xiaoyu
PDG et Directeur Exécutif

Hong Kong, 22 Avril 2021

À la date de cette annonce, le Conseil d'Administration comprend huit directeurs, dont un est un directeur exécutif, à savoir M. Gao Xiaoyu ; quatre sont des directeurs non exécutifs, à savoir M. Guo Wenqing (Président), M. Jiao Jian, M. Zhang Shuqiang et M. Xu Jiqing ; et trois sont des directeurs non exécutifs indépendants, à savoir Dr Peter William Cassidy, M. Leung Cheuk Yan et M. Chan Ka Keung, Peter.

RAPPORT DE PRODUCTION DU PREMIER TRIMESTRE 2021

POUR LE TRIMESTRE CLOTURE AU 31 MARS 2021					
	1Q21	1Q21 VS 1Q20	1Q21 VS 4Q20	YTD21	YTD21 VS YTD20
Cathode de Cuivre (tonnes)					
Kinsevere	12,490	-31%	-29%	12,490	-31%
Total	12,490	-31%	-29%	12,490	-31%
Cuivre (métal contenu dans le concentré, tonnes)					
Las Bambas	64,401	-12%	-32%	64,401	-12%
Rosebery	437	14%	-1%	437	14%
Total	64,838	-12%	-32%	64,838	-12%
Total Cuivre	77,328	-16%	-32%	77,328	-16%
Zinc (métal contenu dans le concentré, tonnes)					
Dugald River	49,049	38%	-6%	49,049	38%
Rosebery	19,350	11%	8%	19,350	11%
Total	68,399	29%	-3%	68,399	29%
Plomb (métal contenu dans le concentré, tonnes)					
Dugald River	5,675	33%	-25%	5,675	33%
Rosebery	6,751	19%	10%	6,751	19%
Total	12,426	25%	-10%	12,426	25%
Molybdène (métal contenu dans le concentré, tonnes)					
Las Bambas	1,123	804%	-15%	1,123	804%
Total	1,123	804%	-15%	1,123	804%

POINTS CLES

- La fréquence totale des blessures enregistrables (TRIF) pour le premier trimestre 2021 était de 0,79 par million d'heures prestées. Cela représenté une amélioration par rapport au TRIF de 1,38 de l'année 2020.
- La COVID-19 reste un risque sanitaire important et une priorité pour nos employés et communautés. Alors que la situation en Australie est stable, la RDC et le Pérou connaissent des niveaux élevés de contagion au sein des communautés. Les opérations se poursuivent avec des contrôles de santé et d'hygiène stricts en place.

- La production totale de cuivre de 77.328 tonnes était en ligne avec le plan, en dépit du fait qu'elle était inférieure aux périodes précédentes. Cela est principalement dû à des teneurs de minerai plus faibles reflétant la phase actuelle du plan minier de Las Bambas et le traitement du minerai stocké à Kinsevere.
- Des niveaux de production plus élevés pour Las Bambas et Kinsevere sont attendus au second semestre 2021 et les prévisions de production de cuivre pour l'année complète sont maintenues entre 360.000 et 390.000 tonnes.
- La production totale de zinc de 68.399 était de 29% supérieure à la précédente période correspondante, Dugald River et Rosebery ayant bénéficié de teneurs de minerai plus élevées et d'une solide performance opérationnelle.
- Les prévisions de production de zinc pour l'année complète sont maintenues entre 240.000 et 260.000 tonnes.
- La diminution des perturbations routières a permis à Las Bambas de réduire ses stocks sur site d'environ 65.000 tonnes de cuivre en concentré à environ 37.000 tonnes sur le trimestre.
- Les travaux se poursuivent pour l'obtention des permis gouvernementaux et les discussions communautaires avant le début du Développement de la mine de Chalcobamba à Las Bambas. Un Développement important de la mine devrait encore avoir lieu au deuxième trimestre de 2021.
- Des résultats positifs continuent d'être obtenus dans les programmes de forage autour des centres d'exploitation existants.
- Les perspectives positives de MMG reposent sur des fondamentaux solides pour nos produits de base et la croissance organique de l'ensemble du portefeuille, avec de solides perspectives à moyen terme pour Las Bambas et Dugald River, l'approbation anticipée de la prochaine phase de développement à Kinsevere et le potentiel d'extension de la durée de vie de la mine à Rosebery.

PRIX, COMMERCIALISATION ET VENTE DES MATIÈRES PREMIÈRES

	PRIX, COMMERCIALISATION ET VENTE DES MATIÈRES PREMIÈRES					
	MOYENNE DU TRIMESTRE			CLOTURE DU TRIMESTRE		
	1Q21	4Q20	1Q20	1Q21	4Q20	1Q20
Prix du Métal						
Cuivre (US\$/lb)	3.86	3.25	2.56	4.01	3.51	2.18
Or (US\$/oz)	1,796	1,875	1,583	1,688	1,891	1,607
Plomb (US\$/lb)	0.92	0.86	0.84	0.89	0.89	0.78
Molybdène (US\$/lb)	11.32	9.01	9.64	11.05	10.03	8.43
Argent (US\$/oz)	26.26	24.39	16.90	24.00	26.49	13.93
Zinc (US\$/lb)	1.25	1.19	0.97	1.27	1.24	0.85

Sources : zinc, plomb et cuivre : Prix de règlement en espèces à la LME ; Molybdène : Platts ; or et argent : LBMA.

Les matières premières ont continué à enregistrer de bonnes performances au premier trimestre 2021, les mesures de relance des gouvernements du monde entier ainsi que la transition vers l'électrification et les énergies renouvelables devraient stimuler la demande de métaux de base dans les années à venir.

Le prix du cuivre a atteint son plus haut niveau depuis 9 ans au cours du trimestre, les mesures de relance de la Chine devant stimuler la demande en 2021, tandis que les économies hors de Chine commencent à se redresser avec le déploiement des vaccins contre la COVID-19 et que le dollar américain reste sous pression.

Le marché au comptant du concentré de cuivre est resté tendu, les frais de traitement ayant continué à baisser au cours du trimestre. Les prix du marché au comptant ont eu tendance à être inférieurs à US\$30/3.00 cents par rapport

au prix de référence annuel TC/RC de US\$59.5/5.95 cents, ce qui démontre que la demande des fonderies chinoises est forte.

Les investisseurs sont également favorables au zinc et au plomb, l'augmentation des dépenses en matière d'infrastructures et de l'activité manufacturière devant conduire à une plus forte consommation de zinc et de plomb.

Les frais de traitement des concentrés de zinc et de plomb au comptant ont continué à baisser au cours du trimestre de mars, avec de nouveaux confinements liés à la COVID en Amérique du Sud au début du trimestre, ce qui a accentué les risques liés à l'approvisionnement en concentrés. En Chine, l'approvisionnement en concentré au niveau local a également diminué, plusieurs grandes mines de zinc/plomb en Mongolie intérieure ayant été fermées dans le cadre des efforts de la Chine pour réduire sa consommation d'énergie et ses émissions de carbone. La réduction de la disponibilité des concentrés nationaux dans un climat de prix élevés des métaux a contribué à accroître la concurrence entre les fonderies chinoises pour les concentrés importés. En conséquence, les frais de traitement des concentrés de zinc et de plomb au comptant se sont négociés en dessous de 70 USD/dmt et 90 USD/dmt respectivement.

Dans un contexte de tension sur le marché, qui devrait se poursuivre au cours de l'année à venir, il a été signalé que Teck Resources a fixé les frais de traitement annuels de référence du concentré de zinc pour 2021 avec Korea Zinc et Glencore à US\$159/dmt, sans participation au prix. Il s'agit d'une réduction importante par rapport au prix de référence annuel de 2020 pour le concentré de zinc, qui était de 299,75 USD/dmt.

TARIFICATION PREVISIONNELLE

Le tableau suivant donne un résumé du métal qui a été vendu mais dont le prix reste fixé de manière provisoire à la fin du premier trimestre 2021 et du mois où le prix moyen final devrait être fixé.

PRIX D'OUVERTURE AU 01 AVRIL 2021					
	AVR-21	MAI-21	JUIN-21	JUIL-21	TOTAL
Cuivre (tonnes)	161	16,307	36,729	34,729	87,452
Or (onces)	7,710	1,703	1,626	586	11,624
Plomb (tonnes)	378	137			515
Molybdène (en livres)	495,007	325,180	123,836	36,257	980,280
Argent (onces)	14,438				14,438

OPERATIONS

LAS BAMBAS

LAS BAMBAS					
	1Q21	1Q21 vs 1Q20	1Q21 vs 4Q20	YTD21	YTD21 VS YTD20
Cuivre (tonnes)	64,401	-12%	-32%	64,401	-12%
Molybdène (tonnes)	1,123	804%	-15%	1,123	804%

Résultat opérationnel du premier trimestre

La production de cuivre de 64 401 tonnes était conforme au plan mais inférieure aux périodes précédentes, en grande partie en raison de la teneur inférieure du minerai provenant de l'exploitation de la phase actuelle de la mine de Ferrobamba (0,6 % contre 0,8 % dans le pcp), du traitement d'une partie du minerai stocké, et de la récupération plus faible de l'usine (84,5 % contre 87,8 % dans le pcp) en raison des caractéristiques moins favorables du minerai. Une amélioration progressive de la production de cuivre est attendue pour le reste de l'année 2021, tout d'abord grâce à l'augmentation des volumes d'extraction et à la hausse des teneurs de la mine de Ferrobamba au deuxième trimestre,

suivie de la production de minerais à teneur plus élevée provenant de la mine de Chalcobamba au deuxième semestre 2021.

L'augmentation de la production de molybdène par rapport à la période comparative de l'année précédente reflète la poursuite fructueuse de la montée en puissance de l'usine de molybdène après les travaux de désengorgement qui se sont achevés en juin 2020.

Le Pérou est actuellement touché par une importante " deuxième vague " d'infections par la COVID-19, qui atteindra des niveaux de contagion au niveau communautaire comparables à ceux de la mi-2020. Las Bambas continue à fournir un soutien aux communautés régionales et à maintenir des protocoles sanitaires stricts pour les employés et les contractants.

Les niveaux de main-d'œuvre sur le site de Las Bambas représentent maintenant environ 90 % de la normale, avec des options d'hébergement sécurisées contre la COVID disponibles sur le site et dans les communautés locales. Ces mesures ont permis d'avoir un fonctionnement stable et continu, avec des niveaux de rendement de l'usine en ligne avec le niveau atteint au second semestre de 2020.

Informations sur la Communauté et la Logistique des Transports

La diminution des perturbations routières au cours du trimestre de mars a permis aux opérations de transport de tourner à pleine capacité pendant de plus longues périodes, ce qui a entraîné une réduction des stocks sur le site, qui sont passés d'environ 65 000 tonnes de cuivre sous forme de concentré à environ 37 000 tonnes au cours du trimestre. La valeur de ces stocks s'élevait à environ 330 millions de dollars US à la fin du trimestre et toutes les mesures seront prises pour écouler ces stocks dès que possible au cours du deuxième trimestre de 2021.

Le Pérou connaît une période de forte instabilité politique depuis fin 2020, avec la mise en accusation du président sortant et la démission de son remplaçant en novembre 2020. Les élections nationales étant en cours, cette instabilité devrait se poursuivre, l'issue du scrutin ne sera pas connue avant juin 2021.

Perspectives

Conformément aux prévisions antérieures, la production de l'année 2021 devrait toujours se situer entre 310 000 et 330 000 tonnes de cuivre sous forme de concentré de cuivre et le coût du C1 reste estimé à 1,10-1,20 USD/lb.

Le permis formel pour la mine de Chalcobamba continue d'être retardé par les impacts de la COVID-19 et la situation politique générale au Pérou. Il est maintenant prévu qu'il soit reçu au cours du deuxième trimestre de 2021, la société continuant également à prendre des mesures pour faire progresser l'engagement communautaire dans la région. Nous espérons que le développement significatif de la mine commencera au cours du deuxième trimestre et que l'extraction du premier minerai suivra peu après.

Une fois le développement de Chalcobamba entamé, l'investissement dans la flotte minière et le troisième broyeur à boulets réalisé, la production devrait atteindre une moyenne de 400 000 tonnes au cours des quatre années suivantes (2022-2025).

KINSEVERE

	KINSEVERE				
	1Q21	1Q21 vs 1Q20	1Q21 vs 4Q20	YTD21	YTD21 VS YTD20
Cathode de Cuivre (tonnes)	12,490	-31%	-29%	12,490	-31%

Résultat du premier trimestre

Kinsevere a produit 12 490 tonnes de cathode de cuivre au premier trimestre 2021, conformément au plan et 31% de moins que la période correspondante précédente.

Tel qu'indiqué précédemment, l'activité minière a été temporairement suspendue à Kinsevere, l'alimentation de l'usine au cours du trimestre provenait en grande partie des remblais de minerai existants et de tiers. La teneur inférieure

prévue du minerai stocké a été la principale raison de la baisse des volumes de production. Le rendement de l'usine était de 2 % inférieur à celui de la période correspondante précédente, principalement en raison du traitement de rejets non broyées pour compléter la teneur d'alimentation.

Perspectives

Conformément aux prévisions antérieures, la production de cathodes de cuivre pour 2021 devrait se situer entre 50 000 et 60 000 tonnes, avec des coûts C1 compris entre 2,15 et 2,25 USD/lb. Cela reflète un plan minier qui suppose que la société augmentera l'activité minière des réserves d'oxyde restantes au cours du reste de 2021 et 2022 et procédera à une transition vers l'exploitation et le traitement des minerais sulfurés dans les années à venir. Cette prochaine phase de développement de Kinsevere permettra de prolonger la durée de vie de la mine, de revenir à des volumes de production de cuivre plus élevés dans les années à venir et d'ajouter la production de cobalt au portefeuille de MMG. La décision d'aller de l'avant avec ce projet reste soumise à l'approbation du Conseil d'Administration de MMG. En raison des travaux d'optimisation du projet en cours et des considérations réglementaires locales, une décision à ce sujet est maintenant attendue au cours du deuxième trimestre 2021.

MMG continuera d'investir dans des programmes d'exploration régionaux visant à confirmer les découvertes dans un rayon de 50 kilomètres autour de la mine de Kinsevere.

DUGALD RIVER

DUGALD RIVER					
	1Q21	1Q21 vs 1Q20	1Q21 vs 4Q20	YTD21	YTD21 VS YTD20
Métal contenu dans les concentrés					
Zinc (tonnes)	49,049	38%	-6%	49,049	38%
Plomb (tonnes)	5,675	33%	-25%	5,675	33%

Résultat du premier trimestre

Dugald River a produit 49 049 tonnes de zinc sous forme de concentré de zinc au premier trimestre, soit 38 % de plus que la période correspondante précédente, en raison d'une augmentation du minerai broyé (13 %), d'une teneur en zinc plus élevée (15 %) et d'une récupération plus importante (6 %). Les teneurs plus élevées sont dues à l'amélioration des performances minières et à de meilleures méthodes d'extraction pour réduire les rejets, ainsi qu'au séquençage de la mine. Ce travail de réduction des rejets, d'amélioration de la stabilité de l'environnement souterrain et d'amélioration du séquençage se poursuivra au deuxième trimestre avec le développement de nouvelles sections de la mine pour assurer une alimentation régulière en minerai à l'usine.

L'accent mis sur les performances de l'usine et l'optimisation du circuit de traitement a permis d'établir un nouveau record de récupération au cours du premier trimestre. Cela a permis de poursuivre la tendance à l'amélioration constante des performances globales du site depuis la mise en service à la mi-2018.

Perspectives

Conformément aux prévisions antérieures, Dugald River devrait produire entre 180 000 et 190 000 tonnes de zinc sous forme de concentré de zinc en 2021. Les coûts C1 prévus, compris entre 0,70 USD/lb et 0,75 USD/lb, reflètent la baisse des coûts de production en 2021, partiellement compensée par la hausse du taux de change A\$/US\$.

Dugald River continue à viser une exploitation soutenue de la capacité annuelle de la mine de deux millions de tonnes et, d'ici 2022, une production de zinc approchant les 200kt par an.

ROSEBERY

ROSEBERY					
	1Q21	1Q21 vs 1Q20	1Q21 vs 4Q20	YTD21	YTD21 VS YTD20
Métal contenu dans les concentrés					
Zinc (tonnes)	19,350	11%	8%	19,350	11%
Plomb (tonnes)	6,751	19%	10%	6,751	19%
Cuivre (tonnes)	437	14%	-1%	437	14%

Résultat du premier trimestre

Rosebery a produit 19 350 tonnes de zinc sous forme de concentré de zinc et 6 751 tonnes de plomb sous forme de concentré de plomb au cours du premier trimestre 2021. Cela représente une hausse de 11 % et 19 % de la production de zinc et de plomb par rapport à la période correspondante précédente, ce qui s'explique principalement par des teneurs plus élevées dans le minerai broyé à la suite des changements de séquençement effectués vers la fin de 2020 qui ont permis de transférer temporairement l'activité minière vers des gradins à plus haute teneur. La production de cuivre, d'or et d'argent a également augmenté de 14 %, 31 % et 23 % respectivement par rapport à la période correspondante précédente.

Perspectives

Conformément aux prévisions antérieures, MMG compte produire entre 60 000 et 70 000 tonnes de zinc sous forme de concentré de zinc en 2021. Les coûts C1 sont estimés à 0,00-0,10 US\$/lb, cette fourchette restant sensible à la production et au prix du sous-produit métallique. Ces fourchettes reflètent la capacité de la société à continuer à exploiter efficacement la mine et à maximiser la production. Ceci malgré les baisses de teneur à long terme et les coûts plus élevés associés à l'exploitation en profondeur.

L'extension des ressources et le forage d'exploration à proximité de la mine se sont poursuivis au cours du premier trimestre 2021. Les résultats continuent d'indiquer de nouvelles extensions de la ressource et la société poursuivra son étude des options visant à prolonger la durée de vie de la mine, ainsi que des études sur les options de gestion durable des rejets à plus long terme.

GÉOSCIENCES ET DÉCOUVERTE

Las Bambas

Les forages réalisés à Las Bambas au cours du premier trimestre 2021 se sont concentrés sur la zone sud-ouest de Chalcobamba et continuent d'étendre et de confirmer la minéralisation de cuivre de type skarn et porphyre signalée précédemment et située près de la surface (figure 1). Ces sondages ont été réalisés dans le cadre d'un programme de forage en cours à des fins hydrogéologiques, géotechniques et de stérilisation qui a recoupé la minéralisation. Les emplacements actuels des forages limitent la capacité de tester toutes les cibles et la possibilité de confirmer la largeur réelle de la minéralisation. Le forage se poursuivra à partir des plateformes actuelles jusqu'à ce que de nouveaux emplacements de forage soient autorisés, ce qui est prévu pour le deuxième trimestre de 2021.

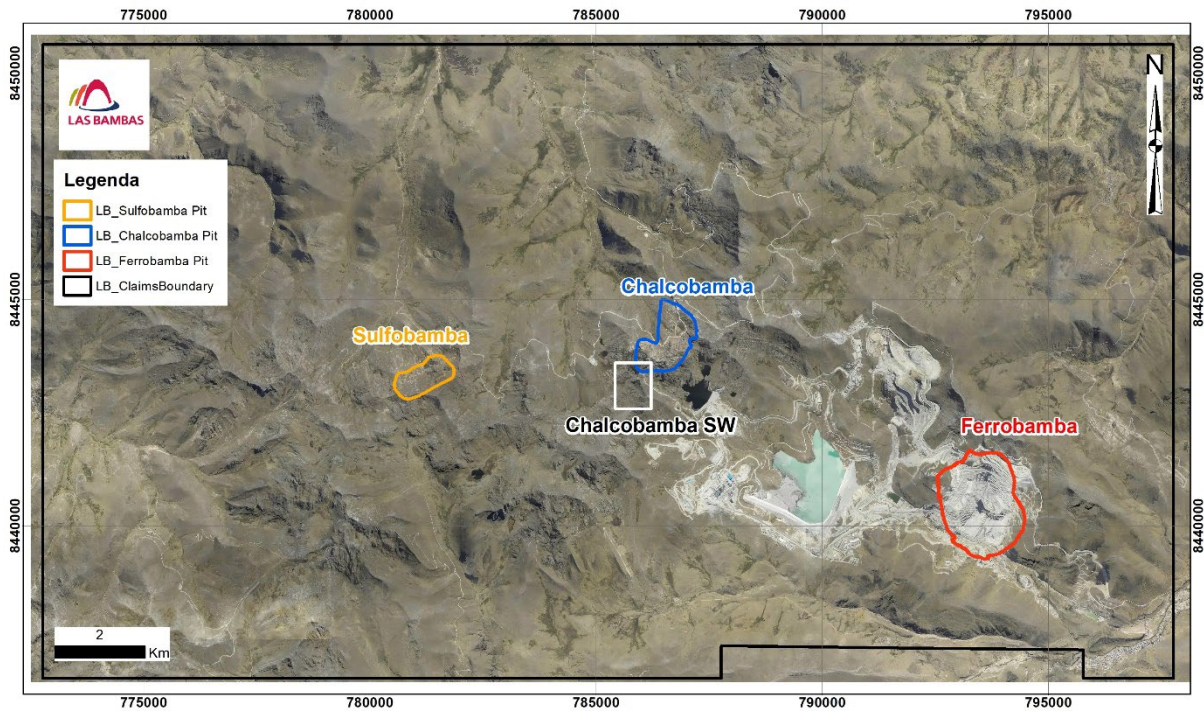


Figure 1. Plan des concessions minières de Las Bambas mettant en évidence l'emplacement des réserves et des ressources ainsi que la zone d'exploration du sud-ouest de Chalcobamba.

Kinsevere

Au premier trimestre 2021, les activités d'exploration continuent de se concentrer sur le développement des gisements d'oxyde de cuivre satellites et un projet au stade de test de prospection dans un rayon d'environ 50 km de la mine de Kinsevere ("RAD50") qui pourraient convenir à une exploitation et un traitement rentables à l'usine de Kinsevere, et un projet régional au stade de test de prospection. Les travaux d'exploration réalisés à ce jour consistent en l'analyse, l'interprétation, l'examen et la planification des données pour la saison de terrain 2021 dans les deux projets au stade de la délimitation des ressources, notamment Sokoroshe II et Mwepu, et les deux projets au stade des tests de prospection, à savoir Shandwe et Tshangalele.

Le gisement satellite de Sokoroshe II possède des ressources minérales d'oxyde et de sulfure combinées, indiquées et présumées, de 3,2 millions de tonnes à 1,9 % de cuivre et 0,46 % de cobalt. 2 500 mètres de forage DD sont prévus pour délimiter l'extension du gisement sud. Le corps minéralisé sud est riche en cobalt et devrait contribuer à l'ensemble des ressources minérales en cuivre et en cobalt de Sokoroshe II.

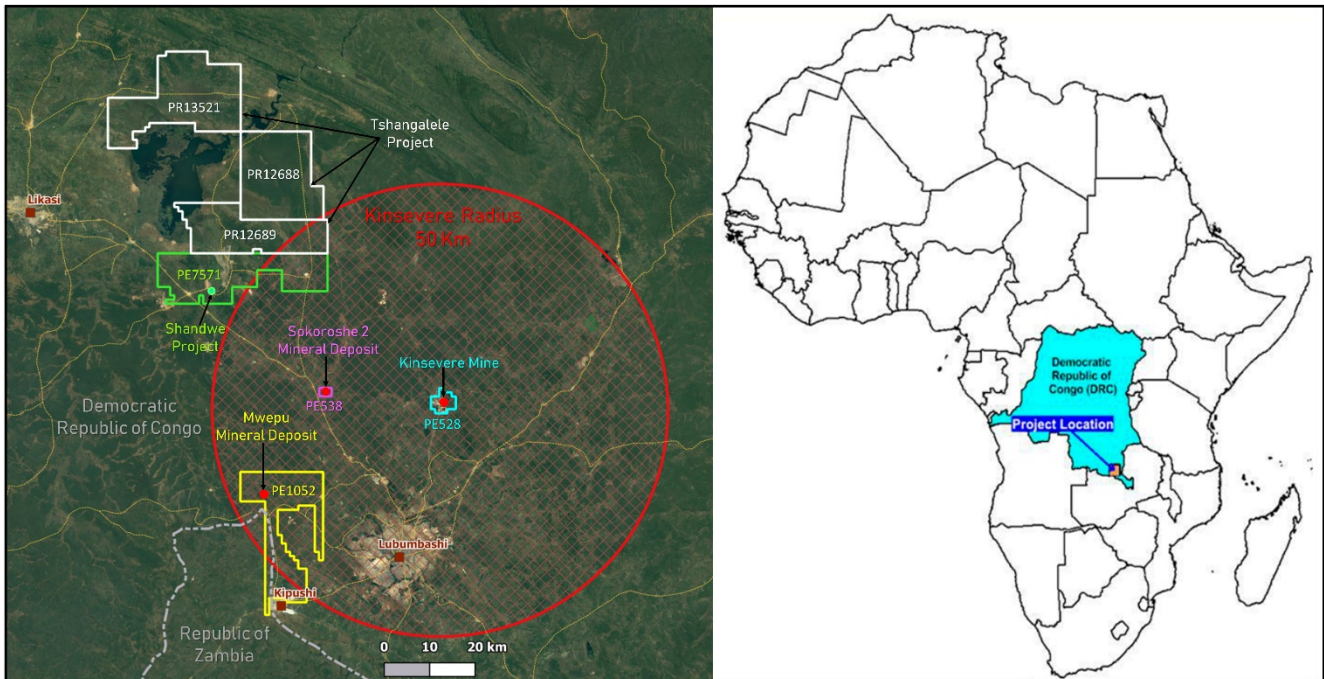


Figure 2. Projets d'Exploration en RDC

Dugald River

La saison des pluies a limité l'activité sur le terrain au cours du premier trimestre de 2021, les travaux se concentrant principalement sur la préparation du programme de forage de 2021. Tel que communiqué précédemment, les récents programmes de forage à proximité de la mine suggèrent que certaines sections des zones minéralisées en zinc sont plus larges que celles modélisées précédemment. Cela reste soumis à une étude en cours, mais sous-tend une attente croissante que la durée de vie de la mine de Dugald River pourrait être prolongée, ou les volumes de production augmentés au cours des années à venir.

Rosebery

Au premier trimestre 2021, les activités de forage dans la mine ont continué à se concentrer sur la conversion des ressources et le forage d'extension des ressources. Les programmes de conversion des ressources ont donné les résultats escomptés, ciblant la minéralisation dans la lentille U et le groupe de lentilles JRS (illustré à la figure 3). Les programmes d'extension des ressources affichent également de bons résultats et sont en cours dans les lentilles V Sud, H et P. Le forage de la cible Y Nord a été interrompu au cours du trimestre, suite à des intersections de minéralisation plus minces que prévu. D'autres programmes d'extension des ressources débuteront dans les mois à venir dans les cibles Y Nord et Nord en Profondeur. Ces programmes visent des extensions minérales supplémentaires en aval-pendage et au nord des zones précédemment exploitées.

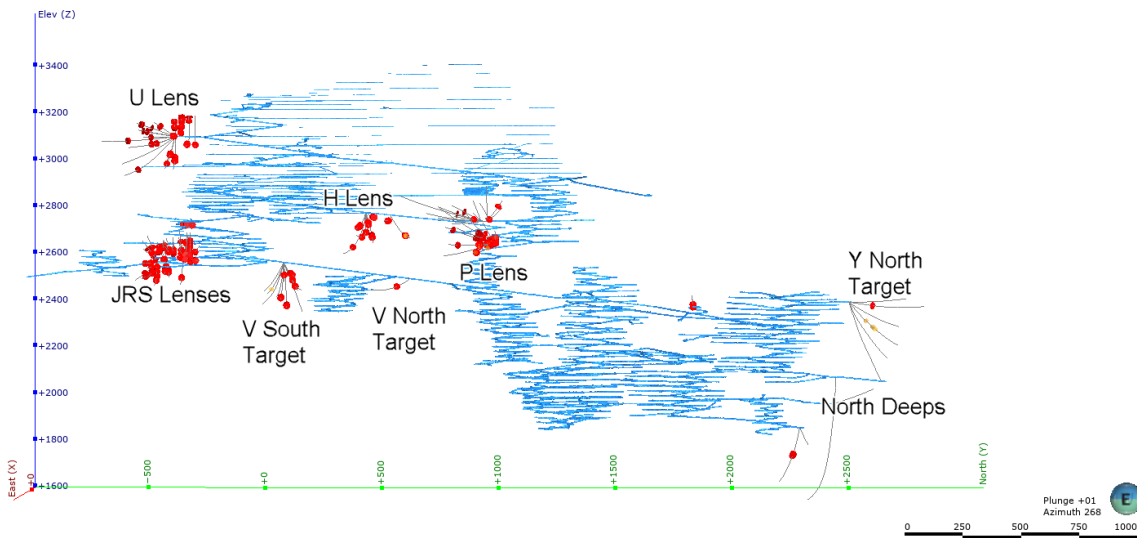


Figure 3 : Mine de Rosebery - Vue vers l'ouest, présentant l'emplacement des lentilles et les intersections significatives. Les données d'analyse (lorsqu'elles sont disponibles) sont représentées par des disques rouges, sinon les intersections significatives sont tirées des registres descriptifs (en orange).

INFORMATIONS SUR L'ENTREPRISE

INFORMATIONS SUR LES RÉSULTATS FINANCIERS DE L'ANNÉE 2021

MMG a annoncé ses résultats financiers de 2020 le 4 mars 2021. Les performances financières de 2020 ont été affectées par la baisse des prix du zinc, les effets de la COVID-19 et des troubles communautaires sur les volumes de vente de Las Bambas. Cela a été compensé par une amélioration de la production de Kinsevere, une performance opérationnelle record à Dugald River, une hausse des prix du cuivre et des métaux précieux et une baisse des coûts de financement. Le flux de trésorerie net provenant des activités d'exploitation a augmenté de 19% pour atteindre 1 358,2 millions de dollars US, ce qui a permis de réduire les emprunts de 453,3 millions de dollars US. La perte nette après impôts attribuable aux actionnaires s'est élevée à 64,7 millions USD - une amélioration par rapport à 2019.

INFORMATIONS SUR LA SITUATION FISCALE DE LAS BAMBAS

Le 19 février 2021, MMG a annoncé que Minera Las Bambas S.A. (MLB) avait reçu des avis de redressement en rapport avec les audits entrepris au titre de l'année fiscale 2015 (redressement 2015) pour un montant d'environ 149 millions de dollars US et pour le reste de l'année fiscale 2014 (Redressement Complémentaire 2014) pour un montant de 13 millions de dollars US. Le redressement de 2015 et le redressement complémentaire de 2014 sont fondés sur la même interprétation de la loi péruvienne sur l'impôt sur le revenu (PITL) par SUNAT que le redressement initial de 2014 (annoncé le 3 août 2020) en ce qui concerne l'impôt retenu sur les frais payés par MLB dans le cadre de certains prêts pour une partie de l'année fiscale 2014, que MLB, MMG et l'actionnaire majoritaire ultime de MMG, China Minmetals Corporation (CMC), sont liés aux Prêteurs en raison de certains liens présumés entre (a) MLB, MMG et CMC et l'État chinois d'une part et (b) les Prêteurs et l'État chinois d'autre part.

MLB n'est pas d'accord avec cette interprétation et l'application de la PITL par SUNAT. MLB a fait appel contre le redressement initial de 2014 et le redressement supplémentaire de 2014, et a l'intention de faire appel contre le redressement de 2015, et de ne pas payer les montants imposés par SUNAT en attendant la décision sur les appels. Nous notons que la résolution des appels dans le système judiciaire péruvien peut prendre plusieurs années.

Compte tenu des appels envisagés par MLB et de l'avis des conseillers fiscaux et juridiques du Groupe, la Société n'a pas l'intention de comptabiliser un passif dans ses états financiers consolidés pour tout montant imposé.

COORDONNÉES DE L'ENTREPRISE

BUREAU DE MELBOURNE

Level 23, 28 Freshwater Place Southbank
Victoria 3006, Australie
T +61 3 9288 0888

BUREAU DE HONG KONG

Unit 1208, 12/F, China Minmetals Tower
79 Chatham Road South, Tsimshatsui, Kowloon, Hong Kong
T +852 2216 9688

ADRESSE POSTALE

GPO Box 2982, Melbourne, Victoria, 3001, Australie

COMITÉ EXÉCUTIF DE MMG LIMITED

GAO Xiaoyu, Président Directeur Général et Directeur Exécutif
Ross CARROLL, Directeur Financier
LI Liangang, Directeur Général Exécutif – Australie et Commercial
Troy HEY, Directeur Général Exécutif - Relations avec les Entreprises
WEI Jianxian, Directeur Général Exécutif - Amériques

REGISTRE DES ACTIONS

Computershare Hong Kong Investor Services Limited, 17th Floor, Hopewell Centre, 183 Queen's Road East, Hong Kong

DATES IMPORTANTES

20 Mai 2021 –Assemblée générale Annuelle

Pour plus de détails, veuillez contacter le service des Relations avec les Entreprises ci-dessous.

DEMANDES DE RENSEIGNEMENTS POUR LES INVESTISSEURS ET LES MÉDIAS

Brent WALSH

Responsable du Développement de l'Entreprise
T +61 3 9284 4170
E InvestorRelations@mmg.com

Maggie QIN

Responsable des Affaires Corporatives
T +61 3 9288 0818
E CorporateAffairs@mmg.com

Langue Chinoise :

Sandra GUAN

Directeur Général des Relations avec les Parties prenantes
T +852 2 216 9608
M +86 138 0133 6818
E ChinaRelations@mmg.com

ANNEXE – PREVISION

RESUME DES PREVISIONS DE 2021		
	PREVISIONS DE 2021	CHIFFRES REELS DE 2020
Las Bambas		
Cuivre – production	310,000 – 330,000 tonnes	311,020 tonnes
Cuivre – coûts C1	US\$1.10 – US\$1.20 / lb	US\$1.00 / lb
Dugald River		
Zinc – production	180,000 – 190,000 tonnes	177,704 tonnes
Zinc – coûts C1	US\$0.70 – US\$0.75 / lb	US\$0.70 / lb
Kinsevere		
Cuivre – production	50,000 - 60,000 tonnes	72,007 tonnes
Cuivre – coûts C1	US\$2.15 – US\$2.25 / lb	US\$1.81 / lb
Rosebery		
Zinc – production	60,000 – 70,000 tonnes	67,393 tonnes
Zinc – coûts C1	US\$0.00 – US\$0.10 / lb	US\$0.01/ lb

ANNEXE –RÉSULTATS DE PRODUCTION

LAS BAMBAS								
TRIMESTRE CLÔTURÉ							À CE JOUR	
		MAR 2020	JUIN 2020	SEP 2020	DEC 2020	MAR 2021	MAR 2021	MAR 2020
Minerai extrait - cuivre	tonnes	9,600,874	10,734,366	17,547,304	20,117,301	13,850,211	13,850,211	9,600,874
Minerai broyé - cuivre	tonnes	9,898,899	9,815,438	12,643,970	12,826,088	12,206,629	12,206,629	9,898,899
Déplacement des stériles	tonnes	35,696,212	30,803,477	36,191,289	34,793,489	35,254,426	35,254,426	35,696,212
CUIVRE								
Minerai extrait - teneur	%	0.87	0.70	0.68	0.71	0.57	0.57	0.87
Minerai broyé - teneur	%	0.84	0.70	0.76	0.86	0.63	0.63	0.84
Récupération	%	87.8	85.6	87.9	86.5	84.5	84.5	87.8
Production								
Concentré de cuivre	tonnes	199,411	179,692	244,328	269,420	196,436	196,436	199,411
Teneur	%	36.77	32.49	34.42	35.35	32.78	32.78	36.77
Contenant	tonnes	73,319	58,378	84,086	95,236	64,401	64,401	73,319
Ventes								
Total des concentrés vendus	tonnes	217,013	179,394	229,626	277,498	216,773	216,773	217,013
Métal payable dans le produit vendu	tonnes	76,262	58,373	76,037	93,594	70,426	70,426	76,262
OR ET ARGENT								
Métal payable dans le produit vendu - or	oz	24,654	14,944	15,455	17,808	13,520	13,520	24,654
Métal payable dans le produit vendu - argent	oz	1,146,899	729,607	964,886	1,251,480	877,350	877,350	1,146,899
MOLYBDÈNE								
Production								
Concentré de molybdène	tonnes	273	1,156	2,461	2,777	2,387	2,387	273
Teneur	%	45.55	47.41	47.97	47.33	47.05	47.05	45.55
Métal contenu produit	tonnes	124	548	1,180	1,315	1,123	1,123	124
Ventes								
Total des produits vendus	tonnes	200	539	2,056	2,686	2,506	2,506	200
Métal payable dans le produit vendu	tonnes	93	252	982	1,282	1,183	1,183	93

KINSEVERE								
TRIMESTRE CLÔTURÉ							À CE JOUR	
		MAR 2020	JUIN 2020	SEP 2020	DEC 2020	MAR 2021	MAR 2021	MAR 2020
Minerai extrait - cuivre	tonnes	383,158	625,164	917,287	0	20,075	20,075	383,158
Minerai broyé - cuivre	tonnes	565,148	628,813	613,888	641,004	552,631	552,631	565,148
Déplacement des stériles	tonnes	2,355,250	3,480,273	2,937,685	0	0	0	2,355,250
CUIVRE								
Minerai extrait - teneur	%	2.87	2.66	2.28	0.00	3.81	3.81	2.87
Minerai broyé - teneur	%	3.35	3.15	3.03	2.82	2.37	2.37	3.35
Récupération	%	94.0	95.5	95.8	96.4	95.5	95.5	94.0
Production								
Métal contenu produit - cathode	tonnes	18,207	18,298	18,022	17,479	12,490	12,490	18,207
Ventes								
Produit total vendu - cathode	tonnes	17,874	18,036	17,650	17,228	12,278	12,278	17,874
Métal payable dans le produit vendu - cathode	tonnes	17,874	18,036	17,650	17,228	12,278	12,278	17,874

DUGALD RIVER								
TRIMESTRE CLÔTURÉ							À CE JOUR	
		MAR 2020	JUIN 2020	SEP 2020	DEC 2020	MAR 2021	MAR 2021	MAR 2020
Minerai extrait	tonnes	462,570	483,165	541,796	495,458	449,772	449,772	462,570
Minerai broyé	tonnes	443,378	504,255	481,540	529,499	501,149	501,149	443,378
ZINC								
Minerai extrait - teneur	%	9.97	10.28	10.91	11.00	11.65	11.65	9.97
Minerai broyé - teneur	%	9.56	10.00	10.89	11.23	11.02	11.02	9.56
Récupération	%	83.8	86.6	87.9	88.2	88.8	88.8	83.8
Production								
Concentré de zinc	tonnes	72,846	89,468	93,829	105,701	97,715	97,715	72,846
Teneur	%	48.74	48.81	49.11	49.62	50.20	50.20	48.74
Contenant	tonnes	35,505	43,672	46,081	52,446	49,049	49,049	35,505
Ventes								
Total des produits vendus	tonnes	83,429	95,636	88,723	103,878	89,069	89,069	83,429
Métal payable dans le produit vendu	tonnes	33,881	39,036	36,469	43,187	37,355	37,355	33,881
PLOMB								
Minerai extrait - teneur	%	1.63	1.71	1.94	2.22	1.86	1.86	1.63
Minerai broyé - teneur	%	1.55	1.69	1.95	2.22	1.81	1.81	1.55
Récupération	%	62.2	65.3	68.2	64.8	62.5	62.5	62.2
Production								
Concentré de plomb	tonnes	7,622	10,395	11,488	14,378	10,267	10,267	7,622
Teneur	%	56.11	53.58	55.72	52.86	55.28	55.28	56.11
Contenant	tonnes	4,277	5,569	6,401	7,601	5,675	5,675	4,277
Ventes								
Total des produits vendus	tonnes	10,431	10,213	10,029	13,724	9,933	9,933	10,431
Métal payable dans le produit vendu	tonnes	5,735	5,234	5,366	6,966	5,091	5,091	5,735
ARGENT								
Minerai broyé - teneur	g/t	66.95	56.69	46.18	55.26	47.94	47.94	66.95
Métal payable dans le produit vendu	oz	343,156	372,328	361,338	506,364	371,518	371,518	343,156

ROSEBERY								
TRIMESTRE CLÔTURÉ						À CE JOUR		
		MAR 2020	JUIN 2020	SEP 2020	DEC 2020	MAR 2021	MAR 2021	MAR 2020
Minerai extrait	tonnes	221,522	237,379	265,771	266,453	246,416	246,416	221,522
Minerai broyé	tonnes	234,415	238,232	264,427	242,644	228,317	228,317	234,415
ZINC								
Minerai extrait - teneur	%	8.91	7.82	7.84	8.75	8.67	8.67	8.91
Minerai broyé - teneur	%	8.60	8.13	7.19	8.77	9.88	9.88	8.60
Récupération	%	86.6	84.9	81.6	84.5	85.7	85.7	86.6
Production								
Concentré de zinc	tonnes	32,363	30,277	28,845	33,578	36,629	36,629	32,363
Teneur	%	53.93	54.30	53.82	53.53	52.83	52.83	53.93
Contenant	tonnes	17,452	16,442	15,525	17,974	19,350	19,350	17,452
Ventes								
Total des produits vendus	tonnes	31,744	35,796	29,771	36,801	29,798	29,798	31,744
Métal payable dans le produit vendu	tonnes	14,817	16,644	13,661	17,048	13,619	13,619	14,817
PLOMB								
Minerai extrait - teneur	%	3.31	3.19	3.54	3.12	3.12	3.12	3.31
Minerai broyé - teneur	%	3.20	3.23	3.27	3.46	3.68	3.68	3.20
Récupération	%	75.5	66.6	73.4	73.1	80.3	80.3	75.5
Production								
Concentré de plomb	tonnes	9,155	8,613	10,148	10,145	11,515	11,515	9,155
Teneur	%	61.90	59.45	62.60	60.45	58.63	58.63	61.90
Contenant	tonnes	5,666	5,120	6,353	6,133	6,751	6,751	5,666
Ventes								
Total des produits vendus	tonnes	5,912	11,260	8,441	12,227	6,606	6,606	5,912
Métal payable dans le produit vendu	tonnes	3,426	6,498	4,812	7,050	3,828	3,828	3,426

ROSEBERY (suite)								
		TRIMESTRE CLÔTURÉ					À CE JOUR	
		MAR 2020	JUIN 2020	SEP 2020	DEC 2020	MAR 2021	MAR 2021	MAR 2020
Minerai extrait	tonnes	221,522	237,379	265,771	266,453	246,416	246,416	221,522
Minerai broyé	tonnes	234,415	238,232	264,427	242,644	228,317	228,317	234,415
CUIVRE								
Minerai extrait - teneur	%	0.24	0.20	0.24	0.31	0.34	0.34	0.24
Minerai broyé - teneur	%	0.25	0.23	0.22	0.28	0.34	0.34	0.25
Récupération	%	64.6	63.4	61.1	64.1	56.9	56.9	64.6
Production								
Concentré de cuivre	tonnes	2,143	2,019	2,085	2,576	2,580	2,580	2,143
Teneur	%	17.95	17.39	17.32	17.08	16.95	16.95	17.95
Contenant	tonnes	385	351	361	440	437	437	385
Ventes								
Total des produits vendus	tonnes	1,557	3,367	1,932	2,405	2,799	2,799	1,557
Métal payable dans le produit vendu	tonnes	271	584	316	391	460	460	271
AUTRE METAUX								
Teneur du minerai broyé - or	g/t	1.4	1.8	1.5	1.6	1.6	1.6	1.4
Teneur du minerai broyé - argent	g/t	113.4	125.8	120.7	128.7	129.8	129.8	113.4
Récupération - or	%	23.6	22.7	23.0	28.0	6.7	6.7	23.6
Production								
Or doré	oz	3,026	4,837	4,664	5,484	4,433	4,433	3,026
Contenant - or	oz	1,816	2,767	2,774	3,279	2,372	2,372	1,816
Contenant - argent	oz	993	1,428	1,775	1,941	1,218	1,218	993
Ventes								
Or doré vendu	oz	3,447	2,426	6,369	4,416	4,812	4,812	3,447
Métal payable dans tous les produits vendus - or	oz	5,980	11,604	9,949	8,943	8,145	8,145	5,980
Métal payable dans tous les produits vendus - argent	oz	408,630	942,791	607,605	783,856	534,252	534,252	408,630